

中華民國 109 年全國身心障礙國民運動會 因應「嚴重特殊傳染性肺炎（COVID-19）」防疫計畫書

109.10.8 陳教育部體育署

壹、前言：

本縣承辦「中華民國 109 年全國身心障礙國民運動會（以下稱 109 全障運）」，刻辦理各項賽務工作執行及推動，適逢爆發嚴重特殊傳染性肺炎（COVID-19）疫情，原定 109 年 5 月賽事延期至 109 年 11 月辦理，為讓賽事能順利舉行，參酌教育部體育署及疾病管制署防疫因應防護措施訂定本計畫。

防疫作為分「整備」及「應變」二階段，啟動不同的指揮應變體系及相對應的防治作為，期順暢 109 全障運順利舉行，同時達到防杜疫情擴散，保障來自全國各縣市隊職員選手及大會工作人員身心健康，營建安全品質及優質競賽平臺。

貳、依據：

- 一、教育部體育署 109 年 2 月 21 日臺教體署全(一)字第 1090006297 號函之因應嚴重特殊傳染性肺炎(COVID-19)大型體育運動賽會及活動之防護措施處理原則。
- 二、衛福部疾病管制署「嚴重特殊傳染性肺炎」因應指引：公眾集會。
- 三、COVID-19(武漢肺炎)社區防疫公共環境消毒指引、COVID-19(武漢肺炎)因應指引：大眾運輸及新型冠狀病毒感染防疫行為指引。
- 四、「COVID-19(武漢肺炎)」防疫新生活運動：實聯制措施指引。
- 五、衛福部疾病管制署 109.8.26 公告(八大類場所務必配戴口罩)。

參、目的：

鑒於爆發嚴重特殊傳染性肺炎疫情，並依據「嚴重特殊傳染性肺炎中央流行疫情指揮中心」監測資料顯示，國內確診病例以境外移入為主。據此，擬定傳染病監視通報計畫，為儘早監視傳染病的流行，即時採取適當的防治措施，避免在賽會期間蔓延，視疫情現況及參賽者特性進行相關風險評估執行賽前、賽中掌控，作為防疫措施，以徹底預防賽事傳染病爆發事件，達到傳染病防治目標，計畫目的如下：

- 一、建立因應嚴重特殊傳染性肺炎疫情之整備應變啟動機制。
- 二、完備 109 全障運籌備處因應疫情之整備與應變策略及作為。
- 三、有效防杜疫情入侵與傳播，確保各縣市參賽隊職員選手及籌辦工作人員健

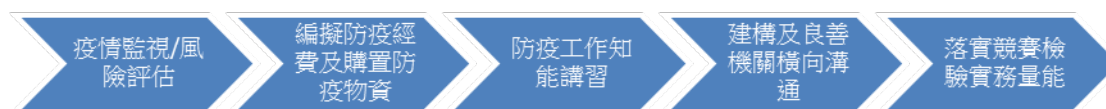
康及選手參賽權益。

肆、對象：參加 109 全障運活動人員，含隊職員、教練、選手及陪同人員(家屬)、裁判、工作人員及民眾等。

伍、防疫作為：

一、整備策略：

當本縣或鄰近縣市出現疫情，但無持續性社區傳播，此階段將以「整備」為主，主要整備策略為持續疫情監視及風險評估、落實加強風險溝通、盤點防疫物資等三項(如圖一)，全力防杜疫情入侵。



圖一：整備策略圖

(一)、疫情監視/風險評估：

1. 主動利用各種管道收集與掌握疫情資訊，並依據國內疫情風險、社區流行風險、衝擊等評估項目進行本賽會風險評估(附件一：109 年全國身心障礙國民運動會舉辦前風險評估表)。
2. 視國內疫情發展，更新防疫等級(附件二：109 年全國身心障礙國民運動會防疫級別因應措施表)，進行籌備處跨部整合或動員，召開會議及啟動應變指揮體系。

(二)、編擬防疫經費及購置防疫物資：

1. 盤點 109 全障運籌備處現有防疫資源。
2. 規劃各項防疫工作及防疫物資採購經費。
3. 建置各項所需防疫物資，因應 109 全障運防疫實務需求。

(三)、防疫工作知能講習：

1. 邀請專家學者進行籌備處各相關工作人員防疫講習。
2. 透過防疫講習提昇籌備處各有關工作人員防疫知能。
3. 辦理防疫物資配送演練，俾便工作人熟練防疫因應作為。
4. 彙整蒐集各有關防疫資訊，建構防疫資訊資料庫。

(四)、建構及良善機關橫向溝通：

1. 應用多元資訊平臺，傳遞最新訊息。
2. 完善 109 全障運官網防疫專區資訊平臺，供各縣市政府業務承辦獲得最新防疫資訊及賽務最新動態。

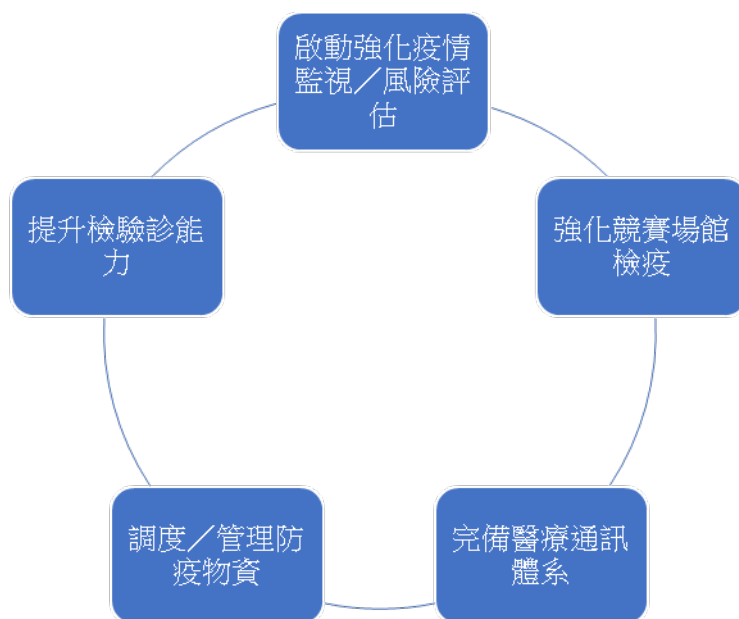
3. 持續進行國內疫情監測，必要時主動回應、澄清，以確保各縣市參賽隊職員及選手獲得正確訊息及回應參賽人員意見。

(五)、落實競賽檢驗實務量能：

1. 完備 109 全障運各競賽場館所需防疫物資及厚植有關人員防疫專業知能。
2. 建構各競賽場館鄰近醫院及衛生單位資訊，因應臨時疫情突發實境。
3. 即時更新 109 全障運官網防疫資訊專區訊息，俾便各有關工作人員防疫知能即時更新，因應競賽期間各項防疫工作。

二、應變策略：

當疫情持續擴大，依疫情嚴重等級，啟動強化疫情監視/風險評估、強化競賽場館檢疫、完備橫向醫療通訊體系、調度/管理防疫物資、提升檢驗診斷能力等五項應變策略(如圖二)，並視疫情狀況適時調整相關應變作為，有效防杜疫情入侵與傳播。



圖二：應變策略圖

(一)、啟動強化疫情監視/風險評估：

1. 完備疫情監測系統：為早期偵測及預警國內及本縣突發公共衛生事件，透過蒐集國際、國內及本縣疫情資訊，配合本縣衛生單位建構 109 全障運防疫監視系統，另大會官網設置防疫資訊專區，落實賽會監視系統資訊化處理原則。

2. 建立 109 全障運風險評估機制：

為進行快速風險評估，依序蒐集國內外事件資訊、歸納疫情傳染途徑、及時盤點國內相關確診病例，並就賽前疫情發展風險、競賽期間疫情發展及所致衝擊三面向，以低、中、高 3 級分項判定發生機率及嚴重性，進行 109 全障運整體疫情風險之綜合評估，提供防治建議。

3. 啟動監測系統進行個案通報：

- (1). 賽前各項賽務籌備會議，提醒各縣市與會人員必須進行健康自主管理，如有相關疑似病例，應於 24 小時內，以線上通報系統、電話、電子郵件或傳真方式通報所屬縣市及本縣衛生局。
- (2). 競賽期間，建構各競賽場館入場防疫宣導，進入各競賽場館均須配戴口罩，依據 109 全障運制定的防疫級別對於各有關工作人員、各縣市隊職員選手及民眾(開放時)，執行體溫感測，落實防疫實務作為，前揭人員如有相關疑似症狀，請場地防疫組先予實施隔離觀察，醫護組協助初步診治，視情況通報各有關單位，再由籌備處評估賽會如期或停辦評估。

(二)、強化競賽場館檢疫：

1. 依據大會制定的防疫級別實施相關因應措施。防疫級別達 1 級時，於各競賽場館設置防疫站，管制人員進出，落實要求入場各有關工作人員、各縣市選手及民眾(開放時)配戴口罩，進行體溫測量及酒精洗手消毒，並掃描個人證件 QR code，系統化實名制紀錄人員進出，民眾入場須填寫進出登記單(附件三：109 年全國身心障礙國民運動會各競賽場館民眾進出登記單)，以利掌握進場民眾之人員名單。
2. 防疫級別達 2 級時，不開放民眾進場，並落實競賽分流制，依照指引規範管控場館內人數。
3. 大會車輛配置隨車志工協助防疫工作，落實乘車人員配戴口罩，並測量體溫及掃描個人證件 QR code(防疫級別 1 級時，民眾搭乘須填寫搭乘登記單)，系統化實名紀錄搭乘人員。
4. 各競賽場館及大會車輛每日競賽前或後實施清潔消毒環境維護作業。
5. 各競賽場館分別設置紅外線體溫熱像儀、額溫及耳溫槍、消毒漂白水、洗手液及防疫文宣品等相關防疫物資。
6. 落實病例通報機制，各競賽場館委請防疫組主責各有關防疫通報作業。

(三)、完備醫療通訊體系：

1. 編制防疫宣導卡(附件四：109 年全國身心障礙國民運動會防範嚴重特殊傳染性肺炎(COVID-19)宣導卡)，蒐集防疫相關資訊、聯絡窗口及建

構各競賽場館鄰近醫療資訊，編製成卡片於各有關領隊、裁判、技術會議及各競賽場館服務臺，分送各縣市隊職員選手及大會相關工作人員。

2. 擬定各競賽場館防疫應變作業，供各競賽場地防疫組及大會相關組別依循辦理。

(四)、調度／管理防疫物資：

1. 儲備 109 全障運各競賽場館防護裝備及防疫物資。
2. 預先準備其他各相關防護設施儲備。
3. 各競賽場館當日所需防疫物資由防疫組統一保管。

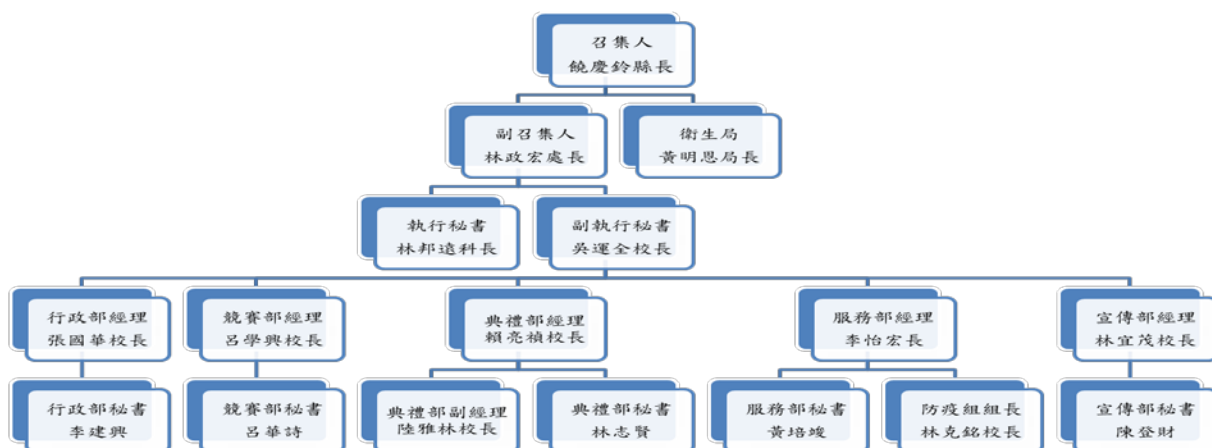
(五)、提升檢驗診能力：

1. 邀請專家學者為籌備工作人員(防疫組)於賽前實施防疫知能講習。
2. 完備各競賽場館檢驗器材設備，提升工作人員實務操作知能。

陸、嚴重特殊傳染性肺炎應變小組工作內容與組織：

為預防中華民國 109 年全國身心障礙國民運動會爆發群聚感染事件發生，故結合既有組織、人力、指揮系統及縣府團隊之人力，由本會執行採取處理或對策，藉以有效杜絕疫情侵入及傳播。

中華民國 109 年全國身心障礙國民運動會籌備處下之組織架構，嚴重特殊傳染性肺炎（COVID-19）應變小組組織人員的編組與職責分工表如下：



一、工作內容：

(一)、項目：

1. 擬定相關防疫應變之工作計畫及遴聘工作人員事宜。
2. 賽事進行期間之防疫措施事宜策畫及督導等。
3. 聯絡、應變、及發佈等協調及相關事項。
4. 其他臨時交辦事項。

(二)、組織：設召集人1人、副召集人1人、執行秘書1人、副執行秘書1人、籌備處各部經理及秘書11人、衛生局科長2人及防疫組長1人，分別負責小組間聯繫、會議召開及進度追蹤管考且在中華民國109年全國身心障礙國民運動會指揮中心駐點。

(三)、執掌：

項次	職稱	姓名	工作執掌	備註
1	召集人	饒慶玲	1. 運用各項資源指揮全盤應變計劃，以減低人員傷亡及降低傷害損失程度。 2. 決定對外請求支援或下達疏散命令。 3. 本組組織成員或其他人員工作之調配。	臺東縣政府 縣長
2	副召集人	林政宏	1. 協助召集人完成有關緊急事件事宜及臨時交辦事項。 2. 於召集人無法指揮時，替代指揮救災工作。	臺東縣政府 教育處處長
3	副召集人	黃明恩	1. 醫療支援(如醫療專業人員進駐協助提供集會活動現場醫療初步評估或護理、掌握鄰近醫療資源)。 2. 建立相關單位(如地方衛生單位)之聯繫窗口。 3. 建立疑似感染者通報流程。 4. 有呼吸道症狀者協助安排鄰近醫療院所就醫事宜。	臺東縣政府 衛生局局長
4	執行秘書	林邦遠	1. 協助執行召集人及副召集人交辦之通知、連絡、協調等工作及臨時交辦事項。 2. 對外發言人。	臺東縣政府教育處 體育保健科科长
5	副執行秘書	吳運全	1. 協助執行秘書完成有關緊急事件事宜及臨時交辦事項。 2. 於執行秘書無法指揮時，替代指揮救災工作。	109 全障運籌備處
6	組員	張國華 李建興 呂學興 呂華詩 賴亮禎 陸雅林 林志賢 李怡宏 黃培竣 林宜茂 陳登財	1. 研擬防疫計畫，建立應變機制，並編訂大會各項防疫圖表。 2. 訂定發燒及呼吸道症狀的請假規則及工作人力備援規劃。 3. 運用掃描辨識登錄系統，落實各場館進出人員(含流動人員)掌握監測。 4. 於大會官網及臉書粉絲專頁公告最新防疫訊息。 5. 於各競賽場館建置清潔消毒用品(肥皂、漂白水及乾手液…等) 6. 落實督導大會各場館環境清潔及消毒工作。 7. 督導大會所有參加人員每天量測體溫(含教練、選手、裁判、工作人員、觀眾等)並有因應作業流程圖示。	109 全障運籌備處
7	組員	陳登財	1. 協助辦理事件中有關新聞發佈等事宜。 2. 其他臨時交辦事項。	109 全障運籌備處 宣傳部
8	組員	黃明恩	1. 醫療支援(如醫療專業人員進駐協助提供集會活動現場醫療初步評估或護理、掌握鄰近醫療資源)。	臺東縣政府 衛生局局長

項次	職稱	姓名	工作執掌	備註
			2. 建立相關單位(如地方衛生單位)之聯繫窗口。 3. 建立疑似感染者通報流程。 4. 有呼吸道症狀者協助安排鄰近醫療院所就醫事宜	
	組員	林克銘	1. 落實競賽期間各場館及大會車輛防疫管制工作。 2. 每日監控大會所有人員體溫異常情況，落實個案通報及每日通報予本縣衛生局。 3. 妥善規劃、分配及管理防疫相關物資。 4. 調度及管理各競賽場館及大會車輛之防疫人力。 5. 辦理其他防疫事項。	109 全障運籌備處 服務部-防疫組

柒、各競賽場館防疫實務作為：

一、賽會舉辦前：

(一)、行政部：

1. 規劃大會賽事及活動之每日便當配送車輛、人員及餐具加強消毒作業。
2. 防疫級別達到 2 級時，調整裁判晚宴桌餐舉辦方式，改採分流用餐，並加強消毒室內空間作業，必要時取消餐宴。

(二)、競賽部：

1. 進行各項競賽辦理風險評估，研擬競賽辦理的因應對策。
2. 配合防疫組研擬不同防疫級別競賽相關人員(選手、教練、裁判、競賽志工、場務學校人員及選手陪同人員等)進出場館防疫因應措施。
3. 規劃各競賽場館之場務學校協助防疫工作相關事項(場館開窗通風)。

(三)、服務部：

1. 增設防疫組，研擬防疫計畫，並成立「嚴重特殊傳染性肺炎應變小組」，進行任務分組。
2. 編制大會防疫措施相關圖表：
 - 附件一：舉辦前風險評估表。
 - 附件二：防疫級別因應措施表
 - 附件三：各競賽場館民眾進出登記表。
 - 附件四：防範嚴重特殊傳染性肺炎(COVID-19)宣導卡。
 - 附件五：每日體溫異常人員統計表。
 - 附件六：1 級防疫-各競賽場館人員進出管制流程圖。
 - 附件七：2 級防疫-各競賽場館人員進出管制流程圖(不開放民眾)。
 - 附件八：1 級防疫-大會車輛人員搭乘管制流程圖。
 - 附件九：2 級防疫-大會車輛人員搭乘管制流程圖(不開放民眾)。

4. 規劃招募 109 全障運各競賽場館所需防疫人力及物資。
5. 惠請本縣衛生局協助提供防疫資訊，並針對市區及各競賽場館周遭的餐廳進行衛生稽查。
6. 請醫護組(衛生局醫政科)提供各競賽場館或區域之醫護人力(醫生及護士)支援防疫工作。
7. 環保組規劃各競賽場館消毒工作。
8. 辦理防疫知能研習及實務演練，培養防疫人員防疫知識、技能及態度。
9. 於大會籌備會議，向各縣市說明防疫措施及需要配合事項，並發送防疫宣導卡(額溫檢測卡)。

(四)、宣傳部：

1. 於 109 全障運官網及臉書粉絲專頁公告防疫相關資訊。
2. 利用電子立牌、跑馬燈等方式於各競賽場館公告防疫資訊，並於場館內外張貼宣導海報。
3. 防疫級別達 2 級以上，研擬隊本部防疫管制措施及規劃各縣市位置，擴大座位區及作業區電腦間格 1 公尺以上，避免人員近距離接觸，相關說明如下：
 - (1)各縣市位置大小規劃以 4 公尺*4 公尺-6 公尺*4 公尺為原則。
 - (2)選手 201 人以上-臺北市、高雄市、臺南市、臺中市、彰化縣、桃園市、新北市、基隆市等八縣市 6 公尺*4 公尺。
 - (3)其餘縣市十三縣市為 4 公尺*4 公尺。

(五)、典禮部：

1. 加強貴賓住宿飯店防疫措施，惠請本府交觀處及衛生局協助稽查。
2. 規劃貴賓接待室所需相關人力及物資，並加強接待人員防疫知能。
3. 吉祥物操偶人員防疫訓練，避免與人群有身體上的接觸。

二、賽會舉辦期間：

(一)、行政部：

1. 落實大會每日便當配送車輛、人員及餐具消毒作業。
2. 防疫級別達 2 級時，裁判晚宴桌餐採分流用餐，並加強消毒室內空間作業及衛生安全檢驗，必要時取消餐宴。

(二)、競賽部：

1. 競賽期間，所有人員(含隊職員、選手、選手陪同人員、教練、裁判及工作人員)，均需配戴口罩，裁判及選手於比賽時可暫不配戴。
2. 所有人員(含隊職員、選手、選手陪同人員、教練、裁判及工作人員)需配合大會制訂防疫級別因應措施。

3. 競賽中，所有人員(含隊職員、選手、教練、裁判及工作人員)測量有發燒症狀者，立即停止其比賽及相關工作，安排至觀察區接受醫護人員診斷，並儘速就醫。大會裁判及工作人員出現發燒症狀時，由籌備處立即調派人力支援。
4. 為落實防疫作業，請選手、隊職員、教練、裁判、大會及相關人員，遵依競賽場館人員進出管制流程圖與大會車輛人員搭乘管制流程圖配合相關作業，若經醫護組觀察、判斷後，症狀仍無改善，應辦理就醫，不得進入場館競賽與工作。
5. 依符合中央流行疫情指揮中心律定，所有居家檢疫、居家隔離未解除者，或入境距參與賽事日尚未滿 21 日(居家檢疫 14 日加強自主健康管理 7 日)者，一律不得參與賽事；相關作業協請參賽縣市協助依規定，蒐整參與人員健康聲明(如附件 10)並留存備考。
6. 主動發現或接獲告知有選手、隊職員、教練、裁判及大會人員出現發燒症狀，應於 1 小時內通報防疫組。
7. 各競賽場館維持通風，場地學校及場務志工協助開窗。

(三)、服務部：

1. 於各競賽場館設置防疫站，依據防疫級別實施因應措施。
2. 防疫級別達 1 級，所有人員進出場館一律配戴口罩，進行體溫測量及酒精洗手消毒，並掃描個人證件 QR code，系統化實名制紀錄人員進出，觀眾入場須填寫進出登記單。
3. 防疫級別達 2 級以上，為避免群聚感染風險，各競賽場館不開放民眾進場，各競賽舉辦採分流方式進行，室內場館人數以 100 人為限，完賽後選手、教練及陪同人員一律儘速離開場館。
4. 大會車輛安排隨車志工協助防疫工作，並依據防疫級別實施因應措施，要求搭乘人員務必配戴口罩，實施體溫檢測、噴乾洗手液及掃瞄登錄個人證件(選手陪同人員及開放觀眾時須填寫搭乘登記單)，體溫異常者(耳溫 $\geq 38^{\circ}\text{C}$ 、額溫 $\geq 37.5^{\circ}\text{C}$)禁止搭乘車輛。防疫級別達 2 級時，不開放民眾搭乘車輛。
5. 各競賽場館服務台備有酒精或乾洗手液，提供必要時相關人員使用。
6. 每日彙整各競賽場館及大會車輛之防疫情形，統計人員體溫異常狀況。
(附件五：每日體溫異常人員統計表)
7. 每日賽事前或後，由專責人員進行競賽場館環境清潔及消毒工作(如地面、桌椅、樓梯扶手等經常接觸之任何表面，以及浴廁表面如水龍頭、廁所門把、馬桶蓋及沖水握把等)。

8. 發現符合通報定義者，應立即依訂定之應變機制處理及通報衛生單位，同時配合衛生單位進行疫情調查與相關防治措施。

(四)、宣傳部：

1. 於大會官網加強宣導防範嚴重特殊傳染性肺炎與維持個人衛生習慣。
2. 於各競賽場館透過明顯告示（如：海報、LED 螢幕等）宣導「防範嚴重特殊傳染性肺炎」、「手部衛生」及「呼吸道與咳嗽禮節」等。
3. 防疫級別達 2 級時，各縣市發送資料物資，一律在隊本部外發貨及領貨。
4. 防疫級別達 2 級時，為避免群聚感染，隊本部進行防疫管制及人數管控。
 - (1) 落實 109 全障運各競賽場館防疫流程，針對進出人員進行體溫檢測。
 - (2) 進出隊本部須憑證件(職員證、選手證或陪同證)進場，不開放觀眾，並要求配戴口罩。
 - (3) 管控隊本部留守人員，同時最多容納 100 人，各縣市限制人數(依據各縣市選手人數評估規劃)如下說明：
 - a. 選手 301 人以上-臺北市 8 人。
 - b. 選手 201 人以上-高雄市、臺南市、臺中市等各 6 人。
 - c. 選手 101 人以上-彰化縣、桃園市、新北市、基隆市、苗栗縣、宜蘭縣等各 5 人。
 - d. 選手 51 人以上-嘉義市、屏東縣、臺東縣、雲林縣、南投縣、花蓮縣等各 4 人。
 - e. 選手 50 以下-新竹縣、嘉義縣、新竹市、澎湖縣、金門縣等各 3 人。

(五)、典禮部：

1. 貴賓住宿

- (1) 飯店全體服務人員值勤前均須測量體溫，並一律配戴口罩。
- (2) 飯店大廳、餐廳及各出入口處等營業現場，均設有額溫測量站與酒精消毒設備，服務人員會為前來住房、用餐及購物的貴賓測量額溫，如發現有發燒、咳嗽等症狀，立即規勸就醫，依主管機關規定辦理。
- (3) 全面升級飯店建築物內的消毒與清潔工作，使用專業消毒劑定時清潔公共區域，包括洗手間、電梯、門把、按鈕及餐廳桌面等常碰觸物品。
- (4) 飯店內建置專業「食安檢測措施」，增加各餐廳的餐點留樣查驗次數，以確保貴賓食的安全。

2. 接待室

- (1) 配合防疫措施採單一入口管制，入館貴賓一律由臺東縣立體育館西門入口進出。
- (2) 入館貴賓須配合量測體溫、酒精消毒，若發現有發燒、咳嗽等症狀，

立即規勸就醫，禁止入館。

(3)每日開館前所有貴賓接待服務人員皆須測量額溫，並確認配戴口罩。

(4)貴賓室皆保持通風與定時消毒，廁所也備有洗手乳，服務台亦備有額溫槍，乾洗手酒精可供使用。

3. 大會吉祥物巡場表演

(1)吉祥物操偶者及舞者等人員值勤前均須測量體溫，必要時配戴口罩。

(2)巡場表演以不擁抱、不握手為原則，並避免一般人員近距離接觸偶具。

(3)吉祥物偶具於表演前後皆須完成相關清潔消毒作業。

三、賽會或活動舉辦後：

倘有發燒、呼吸道症狀或腹瀉等，應主動向單位主管或負責人員報告，並採取適當的防護措施及引導就醫治療。

玖、經費概算表：略。

拾、本計畫報教育部備查後實施，修正時亦同；另修正內容若屬配合中央流行疫情指揮中心最新律定調整，得授權籌備處邀集在地衛生單位研商後酌調。

109 年全國身心障礙國民運動會舉辦前風險評估表

依據疾管署「嚴重特殊傳染性肺炎(COVID-19)」因應指引:公眾集會及因應嚴重特殊傳染性肺炎(COVID-19)大型體育運動賽會及活動之防護措施處理原則

評估日期：109 年 9 月 23 日

編號	評估指標	評估內容	評估結果 (低. 中. 高)
01	能否事先掌握參加者資訊	參加者旅遊史及接觸史掌握困難	低
02	活動空間之通風換氣情況	室內競賽(羽球、桌球、籃球、保齡球、游泳、射箭及地板滾球)場館通風困難	室外場館：低 室內場館：高
03	活動參加者之間的距離	競賽態樣參加者間距 1 公尺困難	室外場館：中 室內場館：高
04	活動期間參加者為固定位置或不固定位置	參加者不固定位置	中
05	活動持續時間	參加者持續時間長	中
06	活動期間可否落實手部衛生及配戴口罩	落實配戴口罩困難	低
備註	針對評估結果屬《高》之項目，將遵依「COVID-19(武漢肺炎)」因應指引：公眾集會規範，加強相關防疫或降低風險作業，另依需求進行人流管制。		

109 年全國身心障礙國民運動會防疫級別因應措施表

疫情等級	防疫級別	因應措施	備註
低-中	第 1 級	1. 各場館加強防疫宣導(電子看板及海報文宣) 2. 大會官網建置防疫宣導資訊 3. 各競賽場館及大會接駁車輛清潔消毒工作 4. 進出各競賽場館及搭乘大會接駁車一律配戴口罩、測量體溫及酒精洗手消毒，並掃描個人證件 QR CODE(民眾須填寫進出登記表)	依據： 1. 因應嚴重特殊傳染性肺炎(COVID-19)大型體育運動賽會及活動之防護措施處理原則 2. COVID-19(武漢肺炎)社區防疫公共環境消毒指引
中-高	第 2 級	1. 各場館加強防疫宣導(電子看板及海報文宣) 2. 大會官網建置防疫宣導資訊 3. 各競賽場館及大會接駁車輛清潔消毒工作 4. 進出各競賽場館及搭乘大會接駁車一律配戴口罩、測量體溫及酒精洗手消毒，並掃描個人證件 QR CODE(不開放民眾)	3. 「COVID-19(武漢肺炎)」因應指引：公眾集會 4. 「COVID-19(武漢肺炎)」因應指引：大眾運輸 5. 「COVID-19(武漢肺炎)」防疫新生活運動：實聯制措施指引。 6. 衛福部疾病管制署 109.8.26 公告(八大類場所務必配戴口罩)

109 年全國身心障礙國民運動會-各競賽場館/大會車輛 民眾進出/搭乘登記單

(範本，得隨時依指揮中心最新規範酌調)

(本表之個資部分依據個資法規定予以保障，不予外流。28 日後予以銷毀。)

競賽場館/車輛：田徑(範例)/車號 ABJ-168(範例)

姓名	性別	身分證字號	住址	連絡電話
範例：王大明	<input checked="" type="checkbox"/> 男 <input type="checkbox"/> 女	V123456789	臺東市大仁街 66 號	0912-345678
備註	<p>依符合中央流行疫情指揮中心律定，所有居家檢疫、居家隔離未解除者，或入境距參與賽事日尚未滿 21 日(居家檢疫 14 日加強自主健康管理 7 日)者，一律不得參與賽事；並請勿搭乘大會車輛。</p>			

109年全國身心障礙國民運動會-額溫卡

A版正面



A版背面



109年全國身心障礙國民運動會-每日體溫異常人員統計表

日期：109 年 11 月 日

場館/車輛車牌：田徑場 / ABJ-0168（範例）

所屬縣市	姓名	身分別	症況說明	聯絡電話
範例：臺東縣	王大明	選手	體溫38.5度，咳嗽	0912-345678

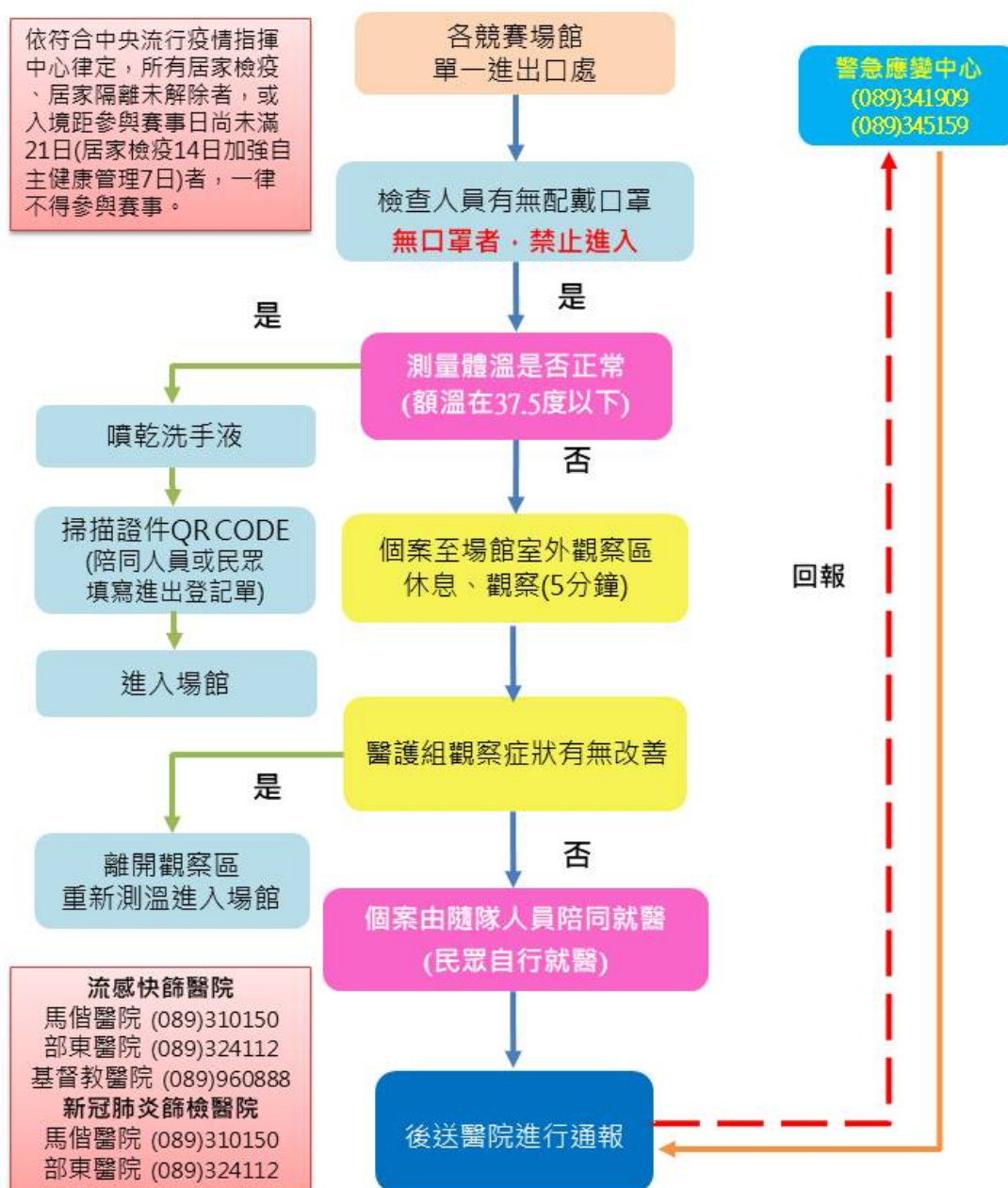
總計：_____人。

登記人員簽名：_____。



109年全障運 - 各競賽場館人員進出管制流程圖

依符合中央流行疫情指揮中心律定，所有居家檢疫、居家隔離未解除者，或入境距參與賽事日尚未滿21日(居家檢疫14日加強自主健康管理7日)者，一律不得參與賽事。





109 年全障運 - 各競賽場館人員進出管制流程圖 (不開放民眾)

依符合中央流行疫情指揮中心律定，所有居家檢疫、居家隔離未解除者，或入境距參與賽事日尚未滿21日(居家檢疫14日加強自主健康管理7日)者，一律不得參與賽事。

各競賽場館-單一進出口處
查驗證件(不開放民眾)

檢查人員有無配戴口罩
(無口罩者，禁止進入)

是

是

測量體溫是否正常
(額溫在37.5度以下)

否

噴乾洗手液

掃描證件QR CODE
(陪同人員填寫進出登記單)

進入場館

個案至場館室外觀察區
休息、觀察(5分鐘)

醫護組觀察症狀有無改善

是

否

離開觀察區
重新測溫進入場館

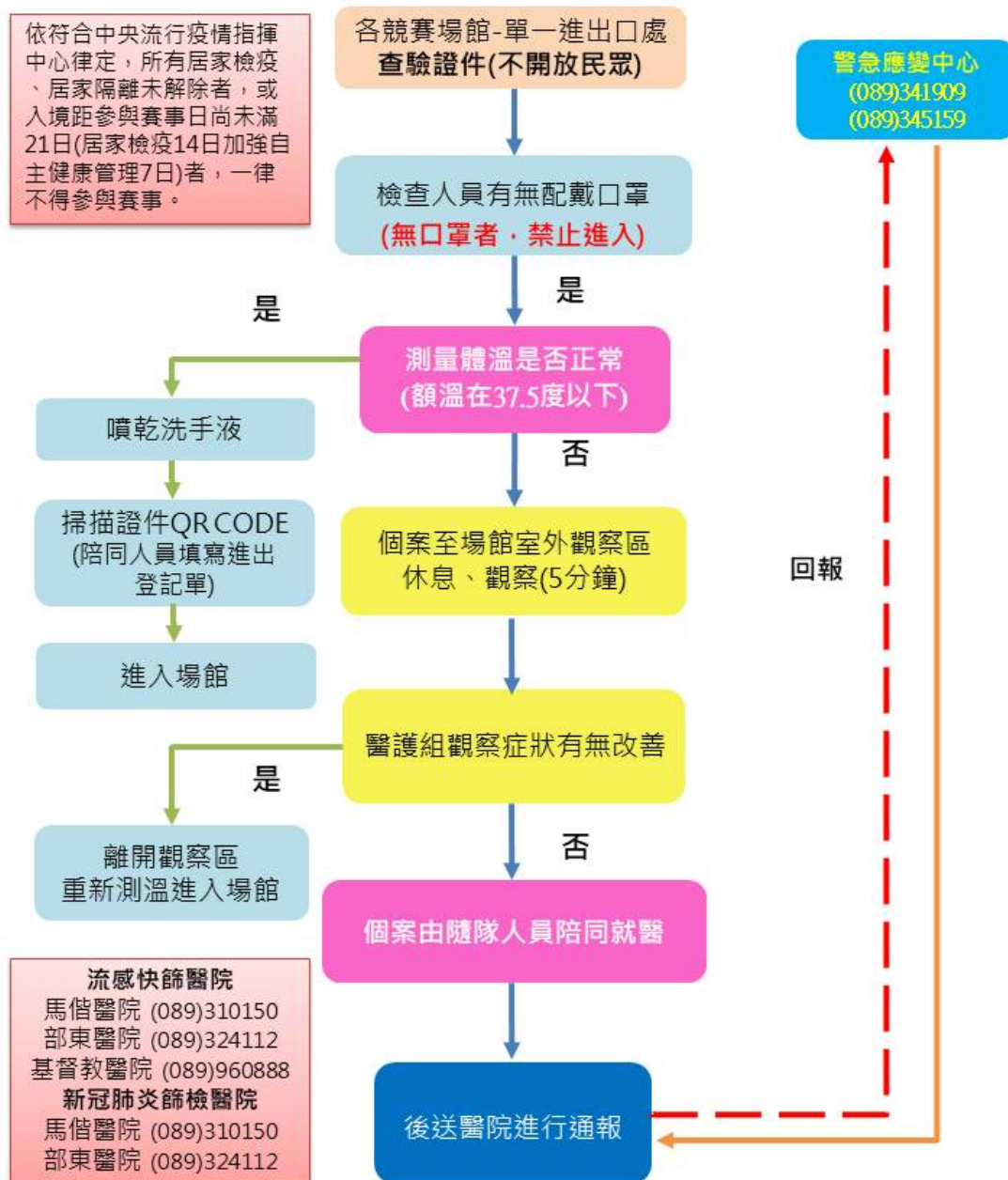
個案由隨隊人員陪同就醫

後送醫院進行通報

緊急應變中心
(089)341909
(089)345159

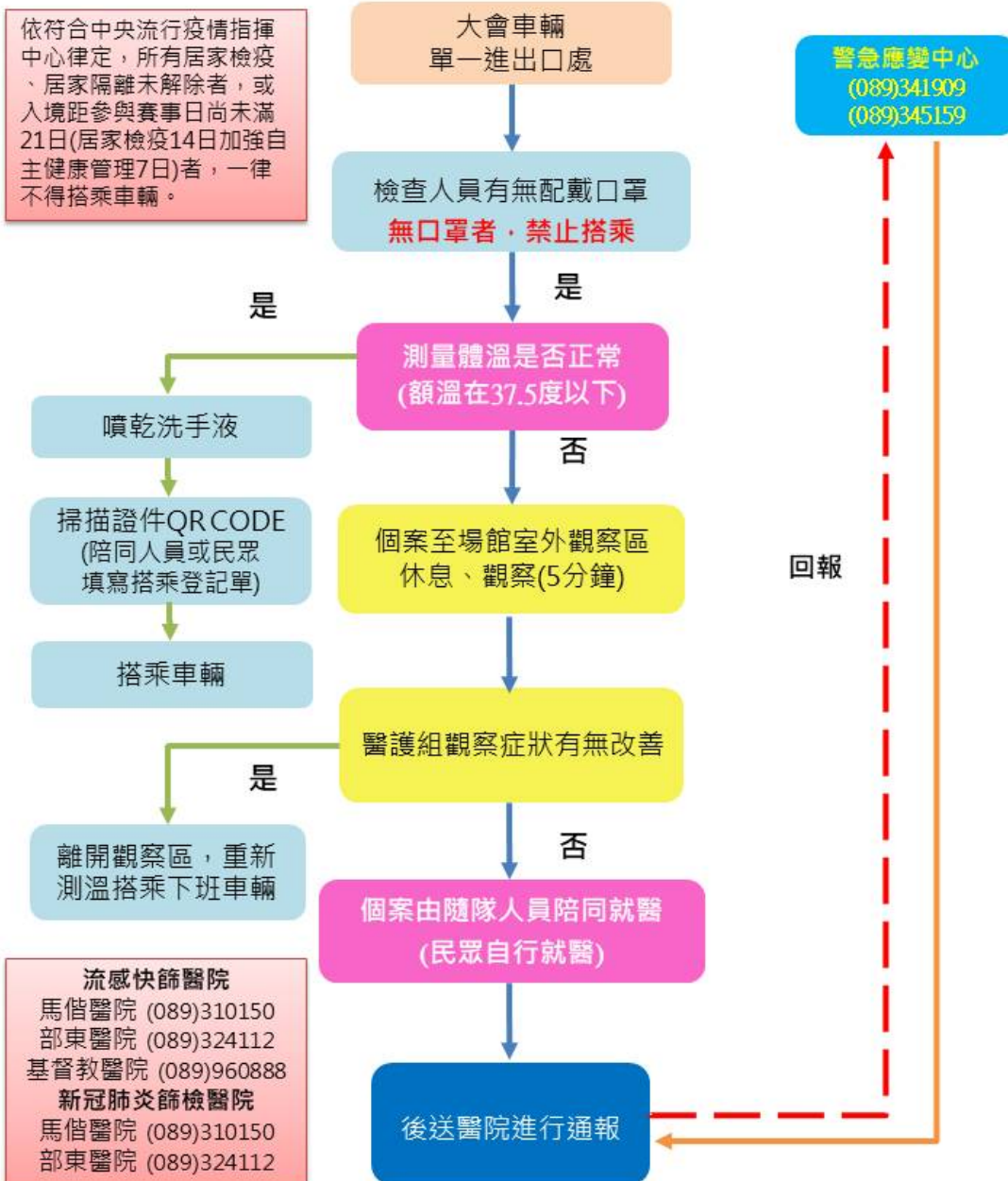
回報

流感快篩醫院
馬偕醫院 (089)310150
部東醫院 (089)324112
基督教醫院 (089)960888
新冠肺炎篩檢醫院
馬偕醫院 (089)310150
部東醫院 (089)324112





109 年全障運 - 大會車輛人員搭乘管制流程圖





109年全障運-大會車輛人員搭乘管制流程圖(不開放民眾)

依符合中央流行疫情指揮中心律定，所有居家檢疫、居家隔離未解除者，或入境距參與賽事日尚未滿21日(居家檢疫14日加強自主健康管理7日)者，一律不得搭乘車輛。

大會車輛-單一進出口處
查驗證件(不開放民眾)

檢查人員有無配戴口罩
無口罩者，禁止搭乘

是

是

測量體溫是否正常
(額溫在37.5度以下)

否

噴乾洗手液

掃描證件QR CODE
(陪同人員填寫搭乘
登記單)

搭乘車輛

個案至場館室外觀察區
休息、觀察(5分鐘)

醫護組觀察症狀有無改善

否

個案由隨隊人員陪同就醫

離開觀察區，重新
測溫搭乘下班車輛

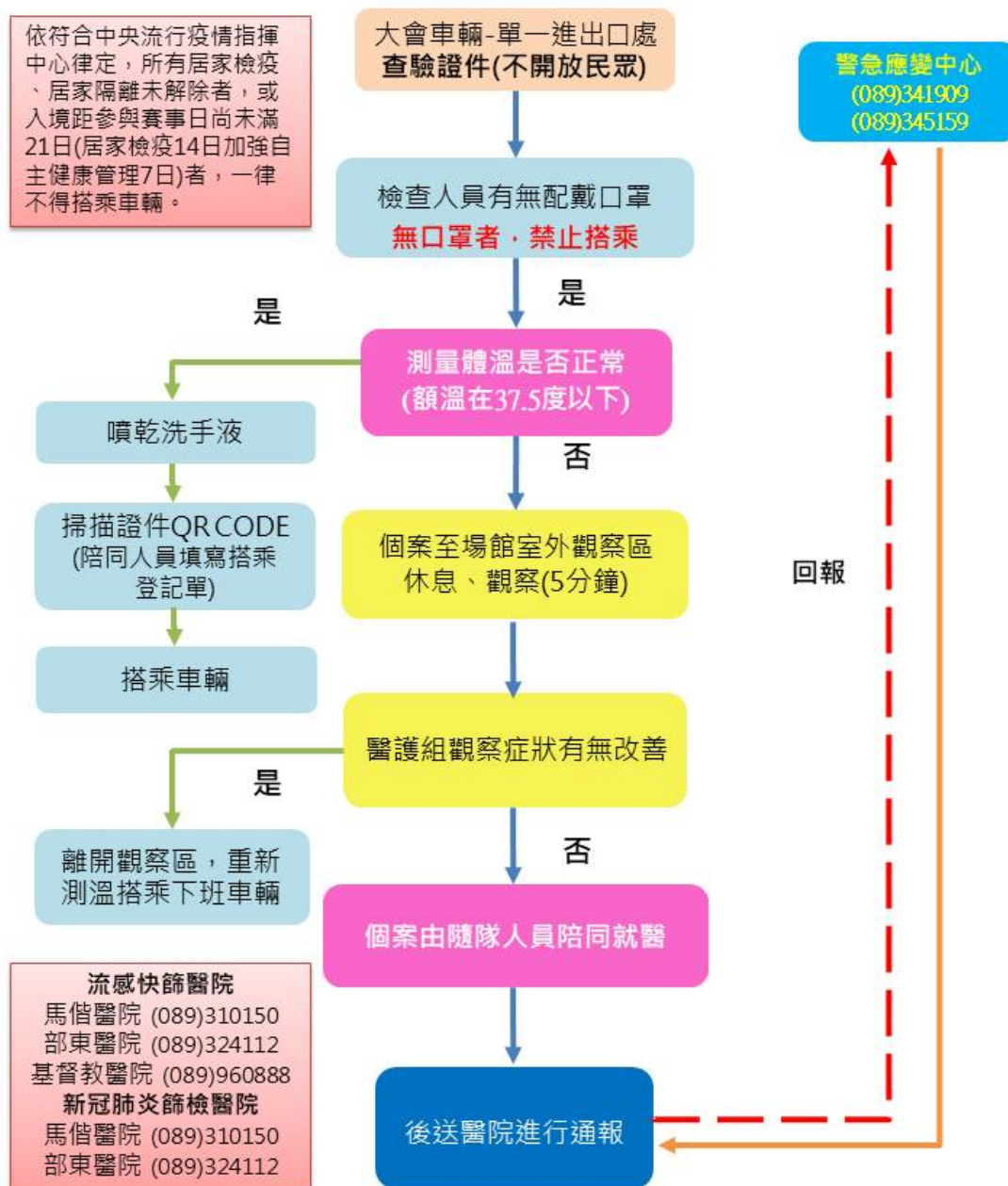
是

流感快篩醫院
馬偕醫院 (089)310150
部東醫院 (089)324112
基督教醫院 (089)960888
新冠肺炎篩檢醫院
馬偕醫院 (089)310150
部東醫院 (089)324112

後送醫院進行通報

緊急應變中心
(089)341909
(089)345159

回報



附件 10-109 年全國身心障礙國民運動會健康聲明書

(範本，得隨時依指揮中心最新規範酌調)

鑒於嚴重特殊傳染性肺炎(COVID-19)疫情影響，參酌疾病管制署之防疫建議，並基於保護全體與會者的身體生命安全，參與本次活動的工作人員、隊職員、選手均須配合填寫健康聲明書。透過健康聲明書所蒐集、處理及利用之個人資料類別包含您的識別類個人資料(姓名)、聯絡電話、聯絡地址、社會活動及其他為防疫所需之個人資料，除上述之防疫目的(下稱蒐集目的)外不另做其他用途。

- 您的個人資料，僅供各參賽縣市及本次賽會籌備處內部使用，於蒐集目的之必要合理範圍內加以利用至蒐集目的消失為止。
- 依據個人資料保護法第 3 條規定，您可向參賽縣市請求查詢或閱覽、製給複本、補充或更正、停止蒐集/處理/利用或刪除您的個人資料。
- 任何人若拒絕健康聲明書填寫者，將不得進入會場。如您於蒐集目的消失前要求停止蒐集/處理/利用或刪除您的個人資料，亦同。
- 如您填寫並送交健康聲明書者，視為同意參賽縣市及本次賽會籌備處蒐集、處理及利用個人資料告知事項。

一、基本資料

1. 姓 名：_____
2. 聯絡電話：_____
3. 聯絡地址：_____
4. 國 籍：_____

二、社會活動

1. 過去 14 天是否曾出國至其他境外地區？

☐ 是 ☐ 否

2. 若勾選「是」，其國家為：_____

三、本人參與活動前已確認未符合下列任一情況：

1. 為嚴重特殊傳染性肺炎之疑似感染或確診個案。
2. 本人或本人之家庭成員(或密切接觸者)，過去兩星期內曾接觸嚴重特殊傳染性肺炎之疑似感染或確診個案者。
3. 目前正配合嚴重特殊傳染性肺炎居家隔離、居家檢疫或自主健康管理。
4. 已出現與嚴重特殊傳染性肺炎相關的症狀。

四、本人確認以上聲明均為屬實，並同意承擔因提供不實資訊而導致的相關法律責任。

簽名：_____ 填寫日期：_____